

Metamorfose van een jaren-70-bungalow

Moderne villa

De woning van Ria en Henk Bannink onderging een ware metamorfose. De bungalow uit de jaren zeventig werd een strakke, architectonische blikvanger. Een waar *Gesamt-kunstwerk* dankzij de inspanningen van bewoners, architect en aannemer.

Het is een echte blikvanger in het rustige wijkje aan de rand van Borculo: de woning van Ria en Henk Bannink steekt met zijn strakke belijning, witte stucwerk en warmhouten gevelbekleding fraai af tegen het vele groen. Kenners lezen hier de handtekening van architect Wim Maas. Ria en Henk waren gecharmeerd van zijn ontwerpstijl en legden hun opdracht neer bij de Lochemse architect. "In 2008 kochten wij de bungalow die op deze kavel stond", vertelt Ria. "De plek was prachtig: aan een doodlopend straatje, niet ver van een natuurgebied en toch dicht bij het centrum. Het huis was saai, een echte bungalow uit de jaren zeventig met grijze steen, rode kozijnen en trespa boeidelen. We wilden er graag een strakke, moderne woning van maken en vroegen Wim Maas naar zijn visie. Ik weet nog hoe hij de eerste keer door het huis liep. Hij vond het maar niets, net als wij. Maar we hadden er alle vertrouwen in dat hij er iets moois van kon maken."

U-vorm

Ria en Henk kozen bewust voor een verbouwing en niet voor nieuwbouw. "De fundering was nog goed en de vorm van het huis was prima", vertelt Henk, "Het kon alleen wel een heel stuk strakker en moderner. Ook waren we benieuwd naar Wim's ideeën voor de indeling." De oude woning was gebouwd in een U-vorm, met slaapkamers in de ene vleugel en een bijkeuken, keuken en zitkuil in de andere. In het middenstuk was plek voor een eetkamer en een hal. De buitengevel werd rondom ingesnoerd door donkerbruine boeidelen. Voor het huis liepen deze door in een pergola. "Dat maakte het beeld heel troebel", herinnert Wim Maas zich. De architect borduurde in zijn ontwerp voort op de bestaande vorm. Hij maakte een halfgesloten blok van de U door de twee vleugels aan elkaar te verbinden met een stalen balk. Zo ontstond tegelijkertijd een speelse buitenruimte. Het ontwerp liet gekeimde donkergrijze muren zien, witgestuukte muren en boeidelen en donkergrijze kozijnen. De voorgevel was deels bekleed met hout, waarin ook de voordeur kozijnloos was opgenomen.

Eén open woonruimte

Ria en Henk waren direct gecharmeerd van de schetsen van de architect. "Ja, het eerste ontwerp was gelijk bingo", zegt Wim. "Over de plattegrond is wat langer gepraat. We wilden een aantal binnenmuren verwijderen om >



'IK BEN ELKE DAG
WEER BLIJ ALS IK DE
TUIN IN WANDEL'



'COMPUTEREN, TELEVISIE KIJKEN EN KOKEN, ALLEMAAL IN EEN RUIMTE!'

één open woonruimte te creëren. Het was even puzzelen hoe we de verschillende elementen als koken, werken en zitten konden inpassen. Ook wilden de bewoners graag een overkapping aan de achtergevel. Zo'n veranda zou echter veel licht wegnemen in huis. Ik heb voorgesteld om de oude garage naast de woning te verlengen zodat daar een overkapping ontstond. Hier kunnen de bewoners genieten van de avondzon met uitzicht op huis en tuin."

Constructieve ideeën

Al tijdens de ontwerpfase werd aannemersbedrijf Teunissen & Boers betrokken bij de bouw. Ria en Henk kregen positieve referenties van het bedrijf en dat schiep vertrouwen. Voor aannemer Hennie Boers was de samenwerking met de Lochemse architect een primeur. Ook het verbouwen van een bestaand pand naar een dergelijke moderne architectonische woning was een nieuwe uitdaging. "Voor ons was het ook bijzonder dat eigen inbreng werd gewaardeerd", vertelt Hennie. "Vaak ligt er al een bouwtekening, is er al voor ons gedacht en moeten we gewoon uitvoeren. Hier mochten we meekijken in de schetsfase én meedenken." Wim kan dat beamen. "Ik moet echt een compliment maken aan het adres van de aannemer. Hennie kwam direct met allerlei constructieve ideeën. Zo bedacht hij een goede oplossing voor het probleem met de ongeïsoleerde buitenmuur. Het zou veel geld kosten om alles te isoleren en daarna weer te stuken. Hennie stelde voor om de buitenmuren neer te halen, de binnenmuren te isoleren en een nieuwe buitenmuur te metselen. Een veel goedkopere oplossing. Het nieuwe huis is toen dus als het ware om het oude huis heen gebouwd."

Tien centimeter hoger

Ria en Henk besloten om het oude huis zelf te slopen waar nodig. In het koude voorjaar van 2009 deed de bouwplieg zijn intrede. Direct werd een bouwteam gevormd, dat regelmatig overlegde. "Ook al staat alles nog zo goed op papier; je komt toch altijd dingen tegen", vertelt Ria. "Het mooiste voorbeeld is het houten plafond. Dat zou aanvankelijk blijven zitten, maar bleek te slecht, net als het dak. Ter plekke besloten we een nieuw plafond te maken, maar dan tien centimeter hoger. Daar waren we heel blij mee: we vonden de ruimte vanaf het begin eigenlijk te laag. Natuurlijk bracht dat extra kosten met zich mee. Maar die wogen voor ons niet op tegen het voordeel van die tien centimeter." Volgens Henk bleef de verbouwing financieel gezien binnen de perken. "Het dak was een onvoorziene tegenvaller, maar daar bleef het gelukkig bij. De aannemsom is daarna niet meer bijgesteld. Dat komt ook >



Tip van de aannemer

"De verbouwing bij de familie Bannink verliep vrijwel probleemloos, op de oplevering na. Door omstandigheden lukte het onze onderaannemer niet om de buitengevel tijdig te stuken. Dat heeft de nodige stress veroorzaakt, bij de familie Bannink en bij ons. Voor ons was het een goede les; we willen onderaannemers voortaan in een vroeger stadium betrekken bij de bouw. Zo creëer je betrokkenheid en voorkom je hopelijk dergelijke problemen."





DE VERSCHILLENDE
VERTREKKEN IN HUIS
LIJKEN RUIMER
DANKZIJ DE HARDGLAZEN
SCHUIFDEUREN



Tip van de architect

Wim Maas: "Eén van de belangrijkste uitgangspunten bij een ontwerp is voor ons de relatie met buiten. Dit huis had een aantal smalle ramen, kijkgaten eigenlijk, als enige contact met buiten. Terwijl de meeste mensen een licht huis en een mooi uitzicht juist prettig vinden. In onze ontwerpen leggen we daar de nadruk op. Het exterieur wordt daarbij niet altijd als even mooi ervaren. Maar wat ons betreft is er geen sprake van mooi of lelijk, daar moet je doorheen kijken. Uiteindelijk gaat het om de inhoud. In dit geval zijn hele gedeeltes transparant gemaakt. Zo profiteren de bewoners niet alleen van daglicht, maar betrekken ze ook de tuin optimaal bij het wonen." Voor de woning ontstond een patioachtig plaatsje dankzij de stalen verbinding tussen de twee vleugels. Een bewuste keuze van de architect. Wim: "Ria en Henk wonen nu als het ware om de tuin heen. Ze kijken van binnen naar buiten en weer naar binnen."

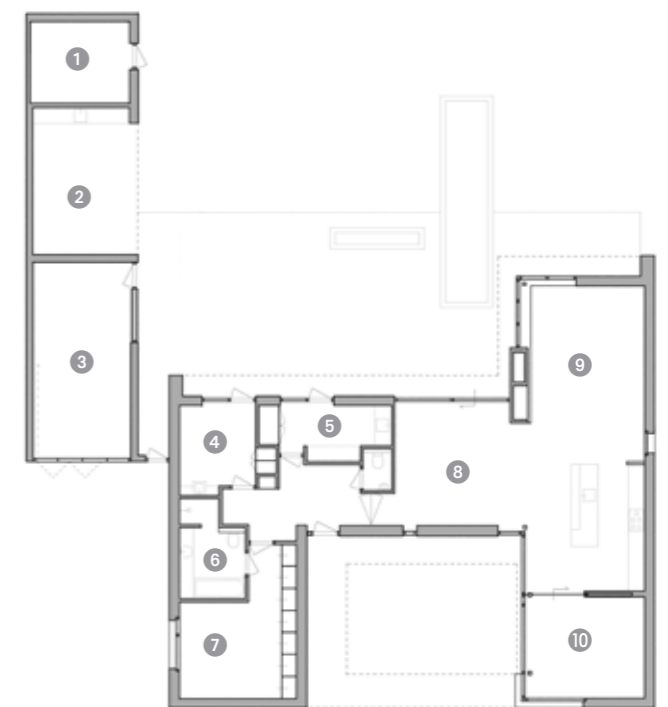
doordat we alle materialen al voor de verbouwing hebben uitgezocht. Stelposten waren er niet. Wel was er meerwerk, maar op ons eigen verzoek. Zo heeft Wim later nog een carport ontworpen in de stijl van het huis."

Open karakter

Zo strak als het exterieur oogt, zo warm en licht is binnen. Op advies van Wim kozen Ria en Henk voor een centrale open leefruimte waarin keuken, woonkamer en eetkamer soepel in elkaar overlopen. Het karakter van de keuken is naturel en basic. Een bewuste keuze van de bewoners zodat hij niet alle aandacht opeist in de living. Overal staan warme, eikenhouten meubels van eigen makelij - Ria en Henk runden jarenlang een eigen meubelfabriek in Borculo. Hardglazen deuren kunnen de aangrenzende werkkamer en hal afsluiten, maar tasten het open karakter niet aan. De verschillende vertrekken in huis lijken ruimer dankzij de glazen puien. Ria is blij met de achterdeur, die de architect situeerde in een ruime bijkeuken. "Het oude huis had niet eens een achterdeur, alleen een smalle schuifdeur. Ik ben elke dag weer blij als ik zo de tuin in kan wandelen." In de bijkeuken staat de installatie die energiezuinige aardwarmte door het huis pompt. "Een project van Henk, net als de domotica in huis", zegt Ria. "Hij vond het leuk om zich daar in te verdiepen."

Gesamtkunstwerk

Alle partijen kijken terug op een mooie bouwtijd. "Iedereen had vertrouwen in elkaars wil en kunnen", vertelt Wim. "Dat werkte gewoon heel prettig. De opdrachtgever had smaak en wilde er iets moois van maken. Dat gold ook voor de aannemer, die bovendien zelf met goede ideeën kwam. Zo werd het een echt Gesamtkunstwerk." Een mooi voorbeeld van de intensieve samenwerking noemt Hennie het red cedar latwerk op de voorgevel. "Het was heel interessant om samen met de architect te kijken hoe we dit het beste konden uitvoeren. De voordeur heeft geen kozijnen en moest in het latwerk worden opgenomen. Ondertussen stond meneer Bannink elk latje aan alle zijden te schuren en vier keer af te lakken. Het resultaat is prachtig. Maar dat geldt voor het hele huis. Met trots zetten we dit adres op onze referentielijst." De bewoners genieten iedere dag nog van de geslaagde verbouwing. "Als we de straat in fietsen, zien we als eerste de witte muur met het houtwerk. 'Wat een mooi huis hé', zeggen we dan nog vaak." □



NA VERBOUWING

- | | |
|-------------------|--------------------|
| 1 Berging | 6 Badkamer |
| 2 Overdekt terras | 7 Slaapkamer |
| 3 Garage | 8 Eetkamer |
| 4 Logeerkamer | 9 Woonkamer/keuken |
| 5 Bijkeuken | 10 Kantoor |

